

■ 新闻追踪 NEWS TRACKER



## AMAC 航空航天(巴塞尔) 5号新机库投入运营

文字、图片: AMAC Aerospace

*After only 12 months of construction time, the latest hangar of AMAC Aerospace has opened its doors to welcome the first mid-size jets...*

历时12个月的施工，AMAC 航空航天公司的新机库已经敞开了大门.....

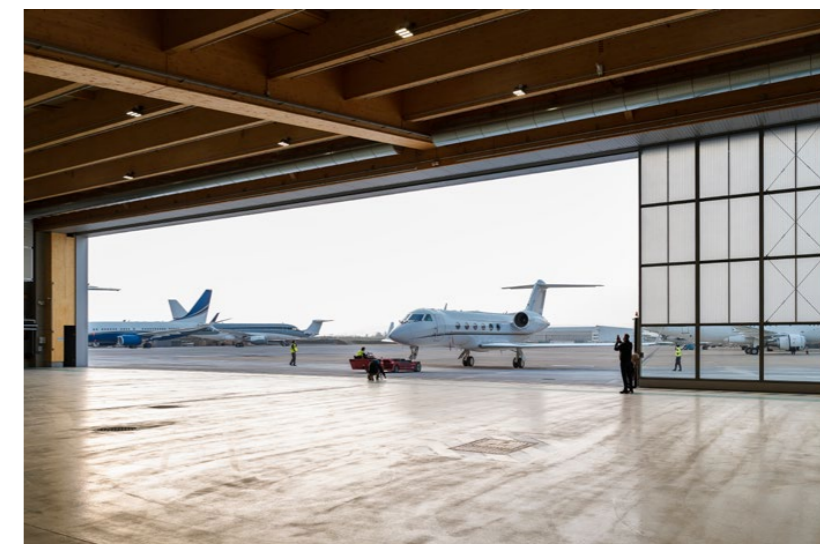
历时12个月的施工，AMAC 航空航天公司的新机库已经敞开了大门，迎接首批中型飞机的到来。新机库可容纳多达7架中型飞机，并在位于瑞士巴塞尔的欧洲机场现有的4个机库的基础上分别增加了4850平方米和3万平方米的新停机坪。

AMAC 航空航天首席运营官 Bernd Schramm 表示：“我们很自豪能如此高效地完成这个项目。该机库将专门用于中型喷气机的维护，可以容纳多达7架中型喷气机，如庞巴迪环球系列、挑战者系列、湾流系列等。由于我们的工作质量得到高度认可，对这类飞机的维修服务需求一直很高，并在稳步增长。”

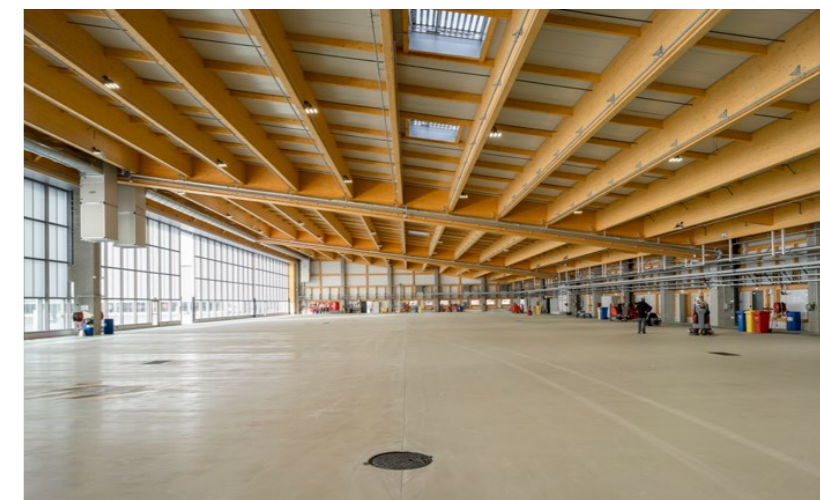
新机库不仅为飞机提供了停放空间，五个新的维修车间也被整合到机库中：一个部件和校准维修间，一个窗户维修车间，一个声音测试车间，还有两个办公室（庞巴迪维修主管办公室和庞巴迪维修规划办公室）位于5号机库的后部。

### 技术团队日益壮大

在位于瑞士巴塞尔总部的工厂里，AMAC 航空航天已经雇佣了一大批技术娴熟、敬业的飞机技术人员和工人。随着机库容量的增加，员工队伍也不断壮大。人员招聘已经启动，并将在未来几周和几个月继续推进，以确保在巴塞尔持续提供高质量的服务。



□ 自动门徐徐开启，迎接第一架中型飞机进入机库。



□ 新机库可容纳最多7架中型飞机。

维修和责任总监 Ruedi Kurz 解释道：“现在世界各地的商务人士都在寻找一种安全的旅行方式。一个完美的维修机构不仅能让他们放心，而且给予了他们应急支持的灵活性。无论客户使用什么机型，庞巴迪、湾流还是最新的皮拉图斯 PC-24，我们的技术团队都将负责处理抵达巴塞尔的任何中型飞机。如果需要，我们的 AOG 支持团队也可以前往客户所在的任何地方提供支持服务。”

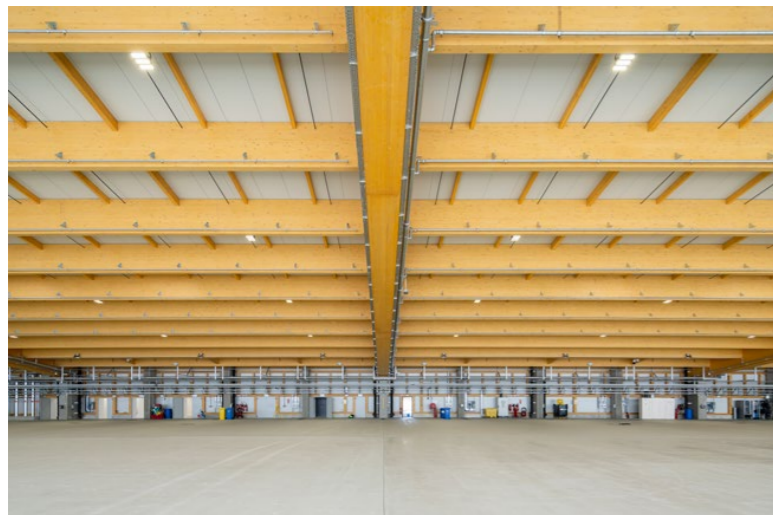
### 5号机库的由来

这一切始于2019年4月，当时的集装箱堆集区占地800平方米，把它拆除后搬到4号机库后面的新位置。四个月后，新停机坪区域开始动工，到2019年12月底，8.5万立方米地基挖掘完成，并修建了30000平方米的新沥青路面。随后，飞机重新停在新的区域，一个现有的可容纳320辆汽车的停车场也被拆除，为主要建筑腾出了空间。

## 新闻追踪 NEWS TRACKER



□ 6扇巨大的机库门总宽度达120米。



□ 实木结构是5号机库的主要特点。



□ 屋顶天窗为机库提供自然光照。

2020年1月，就在瑞士第一次封闭的前几周，重型机械抵达了位于瑞士巴塞尔的AMAC航空航天总部，为新机库大楼建设做准备。机库主建筑施工于二月展开，并于月底在地表下放置了大型雨水收集池以配合排水系统。

### 地基深达三层楼

“由于巴塞尔多处地震多发带，安全是第一位的，”项目经理兼设施管理安全与保障总监 Philippe Schurrer 解释道。“有几根柱子下潜了6米，机库就建在这些加固的基座上，它能够吸收任何冲击或振动的能量。2号、3号和4号机库都是按照同样的标准建造的，有的基座甚至下潜8米，1号机库也和5号机库一样深。”

### 新冠肺炎的影响

由于新冠肺炎疫情，施工不得不暂停到2020年5月11日。在那之后，欧盟当局同意重启所有建筑工地的项目。那是一个非常动荡的时期，每个人都在抢购他们需要的物资。

Philippe Schurrer 说：“幸运的是，我们有一个优秀的联系网络，确保了我们有备无患，甚至可以预订到大部分需要的材料。我们在重新开工的第一周有25-30名工人，然后增加到每个工作日有40名工人。挖掘工作很快完成后，地下部分的混凝土结构也很快就浇灌好了。”

### 工地上的挑战

建筑工地上充满了挑战。由于工地处于巴塞欧洲机场的一条跑道附近，必须遵守一些限制措施。在搭建机库的支撑结构时需要使用气动起重机，由于起重机距离跑道比规定的安全距离短了7%，所以必须在很短的时间内完成施工并尽快拆卸并撤出。紧急情况下起重机必须在20分钟内完成拆卸。幸运的是，相关工作进行得非常顺利。

### 庞大的木制结构

AMAC的飞机库以木制结构而闻名，实木框架结构由多层木材构成，木质部件都是特别定制以确保其结构的强度，而且也是生态环保材料。木材在车间里切割成型后再运送到巴塞尔，然后像乐高积木一样被安装上去。为了运送巨大的木梁动用了11辆专用卡车，将它们从法国的阿尔萨斯平安运送到瑞士巴塞欧洲机场的AMAC机库。

### 秋季的全面施工

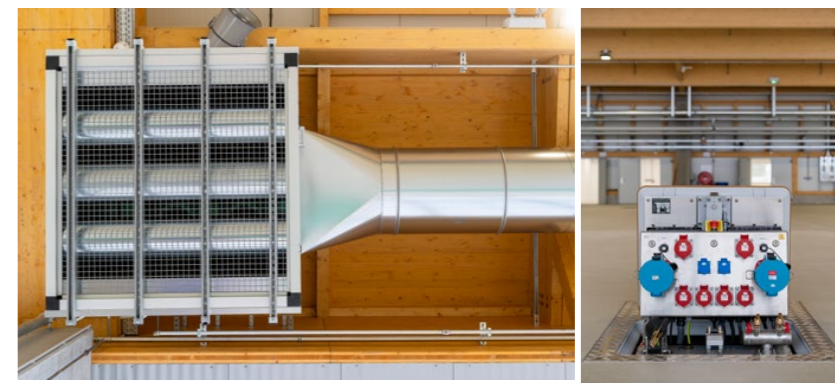
主电力变压器在去年十月完成了安装，变压器位于机库附近，占地约20平方米。到十月底，最后一个屋顶部件安装完成，由于天气条件良好没有强风，这些部件被精确地安置到柱头上的承重点。到秋季结束时，新的停车场已经完成超过300个车位的建造。

建筑工程进展顺利，我们的目标是在年底前完成机库内部的地面工程。地板必须一个区域一个区域地铺设，需要浇筑大量的混凝土，这项任务本身需要三周时间。地板必须具有很高的抗冲击力，在达到最大承载能力之前，它必须完全干燥，以使其变硬，且气温必须在摄氏零度以上。

到今年一月初又是一个里程碑，六个巨大的滑动门被准确地安装在轨道上，巨大的机库门总长度达120米。与此同时，室内装修工作也同步开始。这是一个相当复杂的工程，包括几个车间、衣柜、管道工程、供暖和电力系统，以及各项安全设备如消防设施、喷淋系统和排烟系统等等，各种系统必须按时完成并通过测试。由于配置了巨大的机库门和天窗，机库内部非常明亮，充满了自然光，而强照明和再循环系统也必须安装并校准。

### 优质的沥青路面

在现场可能察觉不到，其实机库门前的停机坪地面并不是绝对水平，而是略有倾斜，以便于雨水和积雪的清理。



□ 有效的通风对机库内部至关重要。

□ 可伸缩调节的电源连接装置。



□ 位于瑞士巴塞尔的AMAC航空航天最新机库将为客户提供完美的服务。

在对5号机库前的新停机坪进行调整的时候，1号机库前面的场地被用作工作区域，在进行地面施工时，仅保留了部分空间可以从外部进入。停机坪的建设包括混凝土浇筑于2021年1月底完工，这种特殊的混凝土即使在温度低于-5.0°/-6.0°时也能变硬。沥青路面铺设好后，起重机、卡车和重型设备就可以在路面行驶了。

### 虚拟大门

在第一阶段，当停机坪扩大时，AMAC安装了一个新门，以便飞机从出租车跑道进入AMAC机库。新门不是一个普通的滑动门，而是一套红外激光系统。入口的两端安装了红外激光器，一旦有人

员或车辆进入就会发出警报，先进的安全摄像头全天候监视着宽阔的停机坪，并且在飞机移动的时候提供安全指引。安保人员还将进行相应的安全检查，完善而规范的安保系统确保了AMAC安全无忧。

### 开幕在即

AMAC航空航天正在规划一个隆重的开幕仪式，届时将邀请客户和商业伙伴见证5号新机库的启用，并参观他们的设施。介于目前的疫情影响，具体时间尚未确定。